



Guide til ressource- forløbsydelse



Ydelsesservice
Oktober 2022

Indhold

Når du har ret til ressourceforløbsydelse 2

Hvornår kan du få ressourceforløbsydelse?

Betingelser for at modtage ressourceforløbsydelse

Kan du miste retten til ressourceforløbsydelse?

Ressourceforløbsydelse under sygdom og barsel

Ophold i udlandet

Hvor meget kan du få i ressourceforløbsydelse?

Skal dine eventuelle øvrige indtægter fratrækkes i din ressourceforløbsydelse?

Hvilke forhold har du pligt til at oplyse os om?

Har ressourceforløbsydelsen betydning for andre ydelser?

Særlig støtte til høje boligudgifter

Ferieregler, når du modtager ressourceforløbsydelse 6

Hvor mange feriedage kan jeg modtage ressourceforløbsydelse?

Hvornår skal du meddele, at du holder ferie?

Feriegodtgørelse

Oplysningspligt, afgørelser og klagemuligheder 7

Oplysningspligt

Registersamkøring af dine oplysninger

Afgørelser

Vil du klage

Her kan du få råd og vejledning om din økonomi 8

Kontaktoplysninger Ydelsesservice 9

Når du har ret til ressourceforløbsydelse

Hvornår kan du få ressourceforløbsydelse?

Hvis du har ret til et ressourceforløb eller et jobafklaringsforløb, kan du få ressourceforløbsydelse.

Du kan få ressourceforløbsydelse så længe dit ressourceforløb eller jobafklaringsforløb varer. Ressourceforløbsydelse ophører ved udgangen af den måned, hvor du når folkepensionsalderen.

Se mere om, hvornår du når din folkepensionsalder på www.borger.dk.

Du har ret til ressourceforløbsydelse uden hensyn til din egen formue eller din ægtefælles indtægt og evt. formue. Hvis din ægtefælle modtager kontanthjælp, vil denne være omfattet af reglerne om formue og indtægt.

Ressourceforløbsydelsen bliver udbetalt månedsvis bagud og kommer ind på din NemKonto den sidste bankdag i måneden.

Der betales skat og ATP af din ressourceforløbsydelse. Hvis der fratrækkes indtægter i din ressourceforløbsydelse, kan der være situationer, hvor der ikke vil blive betalt ATP.

Betingelser for at modtage ressourceforløbsydelse

Du skal deltage aktivt og stå til rådighed for dit tilrettelagte ressourceforløb eller jobafklaringsforløb.

Kan du miste retten til ressourceforløbsydelse?

Din ressourceforløbsydelse kan blive nedsat, eller du kan miste retten til ressourceforløbsydelse, hvis du:

- ikke deltager i tilbud, som fremgår af din rehabiliteringsplan
- afslår et rimeligt tilbud om arbejde
- udebliver fra samtale med kommunen
- ikke giver meddelelse om sygdom til kommunen
- uden rimelig grund gentagne gange afviser eller udebliver fra tilbud eller ikke medvirker i dit ressourceforløb eller jobafklaringsforløb
- bliver indsat i varetægt eller afsoning.

Ressourceforløbsydelse under sygdom og barsel

Du bevarer retten til ressourceforløbsydelse under sygdom og barsel og ved flytning til anden kommune. **Husk dog at kontakte din nye bopælskommune.**

Sygdom

Du har pligt til at henvende dig til dit jobcenter med det samme, hvis du bliver syg.

Du kan ringe til jobcentret på 8256 5682.

Barsel

Du har ret til ressourceforløbsydelse i perioder, hvor du har ret til barselsorlov. Du kan kontakte jobcentret, når du ved, hvornår din barselsperiode starter.

Ophold i udlandet

Når du modtager ressourceforløbsydelse, skal du opholde dig i Danmark. Kun i særlige tilfælde kan du under kortvarige ophold i udlandet få ressourceforløbsydelse. Det er derfor vigtigt, at du hurtigst muligt giver besked først til jobcentret og bagefter til Ydelsesservice, hvis du har planer om at rejse til udlandet. Så vil vi informere dig om, om du er omfattet af reglerne

om de særlige tilfælde, eller om din ressourceforløbsydelse vil blive stoppet mens du er i udlandet.

Hvor meget kan du få i ressourceforløbsydelse?

Når du er blevet tilkendt et ressourceforløb eller et jobafklaringsforløb, stopper den ydelse, du hidtil har fået. I stedet skal du have ressourceforløbsydelse.

Du kan læse mere om, hvor meget du kan få i ressourceforløbsydelse på www.borger.dk

Du er også velkommen til at kontakte os på 8256 4400 hverdage ml. 10-12.

Skal dine eventuelle øvrige indtægter fratrækkes i din ressourceforløbsydelse?

Hvis du har indtægter, bliver de trukket fra din ressourceforløbsydelse. Det gælder dog ikke indtægter, der udbetales for en periode, før du påbegyndte dit ressourceforløb eller jobafklaringsforløb, eller efter det er ophørt.

Hvis du er i ressourceforløb, vil arbejdsindtægter over 15.401 kr. før skat (2022-sats) blive fratrukket i ressourceforløbsydelsen med 55%.

Hvis du er i jobafklaringsforløb, vil arbejdsindtægter indtil 15.401 kr. før skat blive fratrukket med 30% og over 15.401 kr. før skat (2022-sats) trækkes der 55%.

Så selvom du er i et ressourceforløb eller et jobafklaringsforløb, kan det altså godt svare sig at tage et arbejde.

Har du andre indtægter, som fx løbende udbetalinger fra en forsikring, bliver beløbet trukket fra krone for krone.

Har du flere spørgsmål, eller skal du indberette indtægter til os, så skriv til os via Digital Post. Du finder link til at sende via Digital Post nederst på hjemmesiden.



Hvilke forhold har du pligt til at oplyse os om?

Når du får ressourceforløbsydelse, har du pligt til straks at oplyse os om ændringer i dine forhold, der kan have betydning for hjælpen.

Ændringerne kan være, at du:

- begynder at arbejde
- bliver raskmeldt i jobafklaringsforløb
- får feriegodtgørelse udbetalt
- får tilkendt pension, erstatning m.v.
- starter selvstændig virksomhed
- har øvrige indtægter
- påtænker ferie eller ophold i udlandet
- flytter til anden kommune.

Hvis du ikke oplyser os om ovenstående eller giver urigtige oplysninger, kan det betyde, at du skal betale hele eller dele af din ressourceforløbsydelse tilbage. Derudover kan det i helt særlige tilfælde medføre politianmeldelse.

Har ressourceforløbsydelsen betydning for andre ydelser?

Hvis du modtager boligstøtte, særlig støtte eller andre sociale ydelser, afhænger disse af din indtægt. Hvis din indtægt har ændret sig, efter du har fået ret til ressourceforløbsydelse, skal du kontakte Borgerservice, som kan hjælpe dig med, om din ændrede indtægt påvirker din ret til andre sociale ydelser.

Se adresser og telefonnumre på **www.kk.dk**



Særlig støtte til høje boligudgifter

Særlig støtte er en økonomisk støtte, du kan søge til at dække dine høje boligudgifter, hvis du har høje boligudgifter eller stor forsørgerbyrde.

Særlig støtte til høje boligudgifter er ikke det samme som boligstøtte (boligsikring), som udbetales af Udbetaling Danmark.

Du kan modtage særlig støtte til høje boligudgifter til både leje-, eje- og andelsbolig. Hvis du søger særlig støtte til at dække dine udgifter til renter og afdrag på et boliglån, fungerer den særlige støtte helt eller delvist som et lån, du skal betale tilbage.

Beregningen af den særlige støtte tager udgangspunkt i:

- Dine boligudgifter (husleje, el, vand, varme og andre ufravigelige boligudgifter)
- Dine boligindtægter (fx boligstøtte fra Udbetaling Danmark eller lejeindtægter)
- Størrelsen på din og eventuelle ægtefælles samlede indtægt
- Din seneste lønindtægt
- Om du har børn under 18 år, og om de er hjemme- eller udeboende
- Antal personer på din adresse og din relation til de andre på adressen

Indtægter og formue

Retten til særlig støtte til høje boligudgifter afhænger også af dine og din ægtefælles formue- og indtægtsforhold.

Du har som udgangspunkt ikke ret til særlig støtte, hvis du som enlig har en formue på over 10.000 kr. og 20.000 kr. som gift.

Hvis du har en indtægt ved siden af din resourceforløbsydelse, vil det få betydning for beregningen af den særlige støtte til høje

boligudgifter. Hvis du er gift, har din ægtefælles indtægt også betydning.

Det er derfor vigtigt, at du oplyser Ydelsesservice, hvis du eller din ægtefælle får indtægt eller formue, mens du modtager særlig støtte til høje boligudgifter.

Oplysningspligt - hvis din situation ændrer sig, mens du modtager særlig støtte til høje boligudgifter

Du skal fortælle os, hvis der sker ændringer i dine forhold, der har betydning for din særlige støtte.

Det kunne eksempelvis være:

- Du flytter adresse eller nogen flytter ind hos dig
- Dine udgifter til boligen ændrer sig
- Du får løn eller andre indtægter
- Du vinder en pengegevinst
- Du optager lån
- Du arver penge
- Du får penge tilbage i varme, el eller andet.

Hvordan ansøger du om særlig støtte?

Hvis du endnu ikke har søgt om særlig støtte, skal du sende en ansøgning til Ydelsesservice.

Du finder ansøgningen på www.kk.dk/særligstøtte

Hvis du allerede modtager særlig støtte og har brug for at kontakte Ydelsesservice, finder du vores kontaktoplysninger bagerst i denne guide.

Ferieregler, når du modtager ressourceforløbsydelse

Hvor mange feriedage kan jeg modtage ressourceforløbsydelse?

Du har ret til op til 5 ugers ferie med ressourceforløbsydelse, når du har modtaget ressourceforløbsydelse i 12 sammenhængende måneder. Perioder, hvor du har modtaget kontanthjælp inden du overgik til ressourceforløbsydelse, tæller med i perioden på 12 sammenhængende måneder. Vær opmærksom på at perioder med sygedagpenge ikke indgår i optællingen af de 12 måneder.

Ferien skal afholdes inden for de følgende 12 måneder.

1 uges ferie svarer til 7 dage med ressourceforløbsydelse.

Hvornår skal du meddele, at du holder ferie?

Når du er ledig og modtager ressourceforløbsydelse, skal dit jobcenter godkende din ferie, inden din ferie begynder. Du skal søge om at få godkendt din ferie 14 dage, før din ferie begynder. Hvis du først kontakter jobcentret, efter du er startet din ferie, har du først ret til ressourceforløbsydelse fra den dag du kontakter jobcentret.

Ferien kan afholdes som enkelte dage og ugevis eller flere uger ad gangen. Det er muligt at opholde sig i udlandet under ferien efter aftale med jobcentret.



Feriegodtgørelse

Hvis du har optjent feriegodtgørelse, skal denne bruges, før du har ret til ressourceforløbsydelse under ferie.

Du kan holde ferie med feriegodtgørelse, selvom du ikke har modtaget ressourceforløbsydelse i 12 sammenhængende måneder.

Feriegodtgørelse og udbetalte ferietillæg fradrages i din ressourceforløbsydelse efter de almindelige regler om fradrag for arbejdsindtægter. Se evt. afsnit "Skal dine evt. øvrige indtægter fratrækkes i din ressourceforløbsydelse".

Feriegodtgørelse udbetales svarende til 5 dages ferie på en uge. Ressourceforløbsydelse svarer til 7 ydelsesdage på en uge.

Eksempel:

En uges ferie = 5 dage

En uges ressourceforløbsydelse = 7 dage

Hvis du f.eks. holder en uges ferie (svarende til 5 feriedage) der ikke er godkendt i jobcentret, vil ressourceforløbsydelsen blive fradraget med 7 dage.

Fradraget af din feriegodtgørelse vil ske i den måned, du holder ferien. Hvis din ferie strækker sig over 2 måneder, vil fradraget i din ressourceforløbsydelse ske for antallet af dage i begge de måneder, din ferie vedrører.

Oplysningspligt, afgørelser og klagemuligheder

Oplysningspligt

Ydelsesservice samkører hver måned oplysninger fra Indkomstregistret med kommunens

it-systemer. Det gør vi for at kontrollere, om betingelserne for at udbetale hjælp er opfyldt, og for at kontrollere, om der er sket fejl eller misbrug i forbindelse med udbetaling af ressourceforløbsydelse. Du skal dog være opmærksom på, at du stadig har oplysningspligt. Hvis du har givet urigtige oplysninger, eller hvis du har fortiet oplysninger, der havde betydning for udbetalingen af din ressourceforløbsydelse, kan det medføre, at du vil få et krav om tilbagebetaling. Det kan også medføre, at vi anmelder forholdet til politiet.

Registersamkøring af dine oplysninger

Når du er godkendt til et ressourceforløb eller et jobafklaringsforløb, skal vi løbende kontrollere, om du overholder betingelserne for at få ressourceforløbsydelse. Det gør vi ved at sammenkøre ikke-følsomme personoplysninger, som du selv har givet os, med oplysninger registreret hos arbejdsløshedskasser og andre offentlige myndigheder, herunder udenlandske. Kontrollen sker løbende, så længe du modtager ressourceforløbsydelse, for at kontrollere, at der ikke er sket fejl i udbetalingen.

(Lov om udbetaling Danmark § 12a)

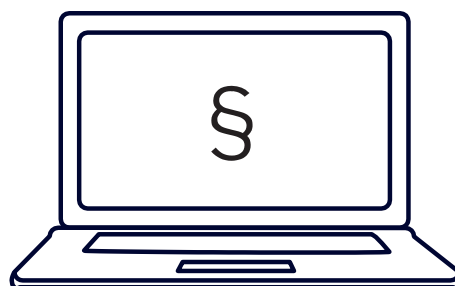
Afgørelser

Når Ydelsesservice har truffet beslutning i din sag, har du ret til at få en afgørelse fra os. Den kan være enten mundtlig eller skriftlig og indeholder en begrundelse for den beslutning, vi har truffet.

Hvis du modtager en mundtlig afgørelse, som ikke giver dig fuldt medhold, kan du bede om at få en skriftlig begrundelse med en forklaring på vores beslutning. Du skal kontakte Ydelsesservice og bede om den skriftlige begrundelse inden 14 dage regnet fra den dato, hvor du modtog den mundtlige afgørelse. Vi vil derefter sende begrundelsen til dig, inden der er gået yderligere 14 dage.

Vil du klage

Du kan klage over vores afgørelse om retten til ressourceforløbsydelse eller beregningen af denne. Du skal indgive klagen til os, og den skal være modtaget senest 4 uger, efter du har modtaget afgørelsen. Hvis vi fastholder vores afgørelse, sender vi klagen videre til vurdering i Ankestyrelsens Beskæftigelsesudvalg.



Her kan du få råd og vejledning om din økonomi

Det kan have stor betydning for din økonomiske situation, når du begynder at modtage resourceforløbsydelse. Nogen vil opleve en betragtelig økonomisk nedgang. Hvis du har brug for økonomisk råd og vejledning, gældsrådgivning m.v., kan du rette henvendelse til nedenstående.

Gældsrådgivning:

Settlement - gældsrådgivning
Dybbølsgade 41
1721 København V
Gældsrådgivning - Settlement

Råd og vejledning om økonomi:

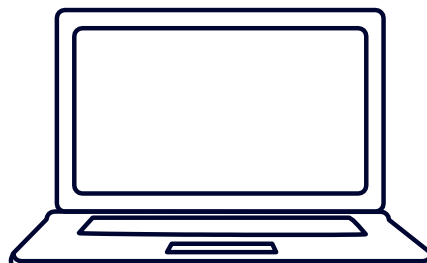
Enheden for Sociale Ydelser
Matthæusgade 1
1666 København V
Enheden for Sociale Ydelser - Københavns Kommunes hjemmeside

Kontaktoplysninger Ydelsesservice

YDELSESERVICE KØBENHAVN
POSTBOKS 210
1502 KØBENHAVN V

Find desuden information om ressourceforløbsydelse på vores hjemmeside:

[www.kk.dk/artikel/ressourceforløbsydelse](http://www.kk.dk/artikel/ressourceforloeb)



Her kan du også læse mere om dine rettigheder og pligter, når du er i ressourceforløb.

DIGITAL POST

Du kan finde link til Digital Post i kontaktoplysningerne nederst på vores hjemmesider.

Du kan desuden på hjemmesiden **www.kk.dk/digitalpost** finde links til alle vores digitale postkasser.

Hvis du er arbejdsgiver, kan du sende sikker digital post til os via **www.virk.dk**



TELEFONISK HENVENDELSE

8256 4400 – Hverdage kl. 10-12.

